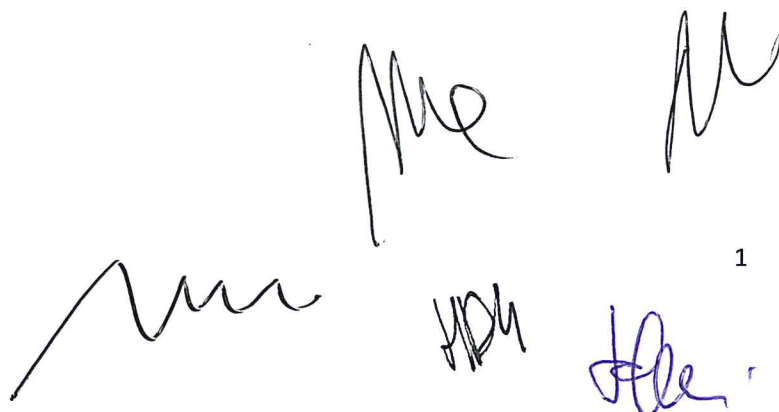


**Sezione A - PROVA PRATICA E PRIMA PROVA SCRITTA ARCHITETTO
SESSIONE ESTIVA GIUGNO 2013 - BUSTA N. 3****TEMA 1****PROVA PRATICA**

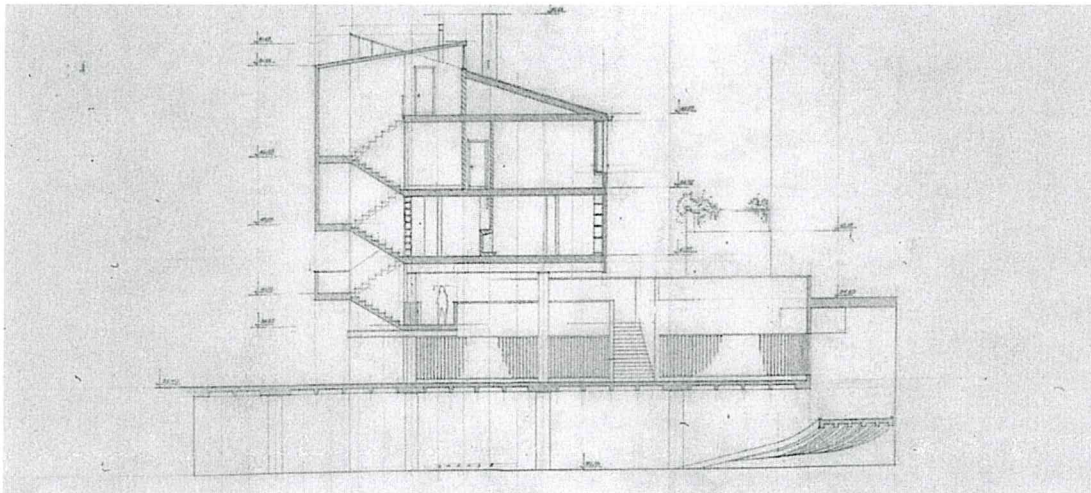
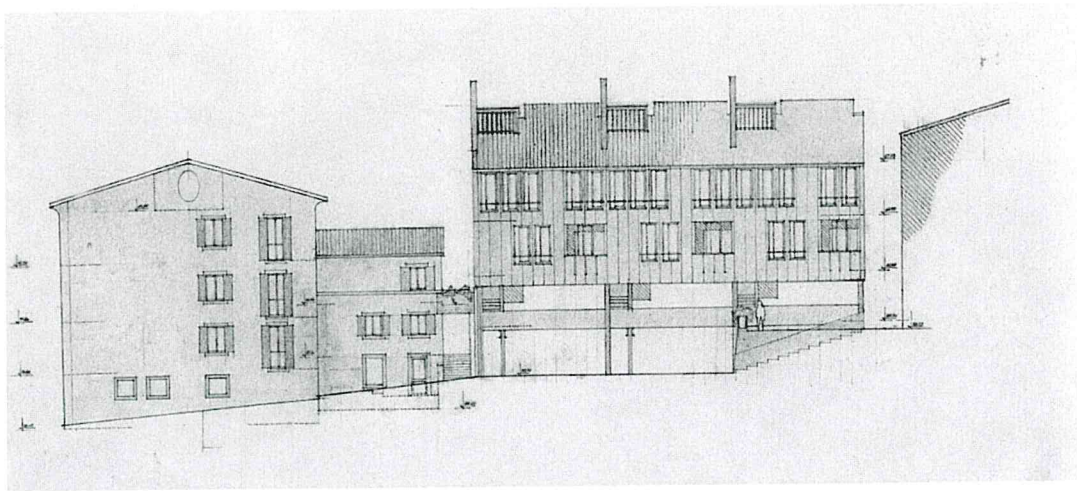
Ai margini di un centro abitato di antica fondazione, devono essere realizzate – senza aderenza con le preesistenze – sei case a schiera su due piani, con superficie utile di ciascuna unità di 110 m², coperture a tetto e un piano semi-interrato per garage e locali di servizio, su un lotto di terreno di 60 x 50 m e che affaccia su due strade parallele al lato maggiore. Una delle due strade è secondaria; l'altezza di ciascuna unità non può essere di più di 7,50 m; l'interasse tra le singole unità non può essere superiore a 6 m; il distacco minimo dalla strada principale deve essere di 9 m; ciascuna unità deve avere impianti tecnologici autonomi.

Al candidato sono richiesti i seguenti elaborati:

- Planimetria d'insieme, scala 1:500
- Prospetti d'insieme, scala 1:500
- Pianta/e, scala 1:100
- Pianta delle coperture, scala 1:100
- Due sezioni, scala 1:50
- Due prospetti, scala 1:50
- Dettagli costruttivi, scala 1:20
- Schema di massima degli impianti tecnologici più significativi, scala 1:100



Handwritten signatures and initials in black and blue ink, including a large signature on the left, a signature 'Me' in the center, a signature 'M' on the right, and initials 'HDH' and 'Hle' at the bottom.



Mezzetti C., con Tardella G. e Mosco V., risanamento e ristrutturazione di comparti nel rione Capodimonte nel centro antico di Ancona, 1977-1988. Prospetto e sezione di una delle integrazioni edilizie.

PRIMA PROVA SCRITTA

Relazione tecnica illustrativa delle scelte del progetto. Si richiede il dimensionamento e la verifica di massima della struttura progettata, che possono essere eseguiti anche con l'aiuto delle tabelle contenute nei manuali. Nel dimensionamento e nella scelta del tipo di fondazioni, va considerato che la portanza del terreno a 80 cm di profondità è di 1,5 kg/cm².

[Handwritten signatures and marks]

Me
MDM
Alc'

2

TEMA 2

PROVA PRATICA

Progettazione di un manufatto residenziale di sup. massima Mq 160.00 situato in un lotto 55x55 con relativo giardino e parcheggio, confinante con strada comunale su di un lato e lato sinistro con altre preesistenze.

Elaborati:

Planimetria generale indicativa e posizionamento 1:500

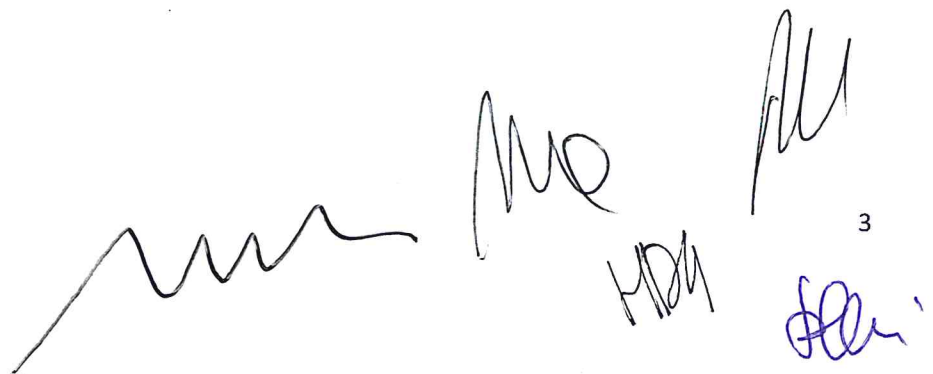
Pianta, prospetti, sezioni 1:200

Prospettive d'insieme

Dettaglio costruttivo (scala) 1:20

PRIMA PROVA SCRITTA

Dimensionamento e computo metrico delle opere.



Handwritten signatures and initials in black and blue ink, including a large signature on the left, 'MO' and 'MDM' in the center, and 'All' and 'Seri' on the right. A small number '3' is written above the 'Seri' signature.

TEMA 3

PROVA PRATICA

Sia dato un semplice manufatto – originariamente adibito a piccola chiesa - in muratura di pietrame non squadrate, ad aula unica, rettangolare, con ingresso di larghezza pari a circa 2 m, posto sul lato corto, priva di abside, avente le seguenti caratteristiche:

- coperta da un tetto ligneo a due falde, a capanna, con orditura principale “a capriata” e coppi in laterizio;
- coro profondo circa 2 metri, posto a ridosso del retro prospetto sopra all’ingresso – collocato sul lato corto - avente il proprio solaio ligneo alla quota di 4 m; sorretto da una trave principale di bordo – anche essa in legno - collocata tra le pareti laterali.

Con le seguenti dimensioni:

- lunghezza 16 m
- larghezza 8 m
- altezza 8 m alla sommità delle pareti laterali, ove si impostano le capriate
- spessore della muratura 50 cm
- le fondazioni in muratura di pietrame, sono lineari, superficiali e continue, del medesimo spessore delle murature sovrastanti pari a 50 cm, quindi prive di riseghe.

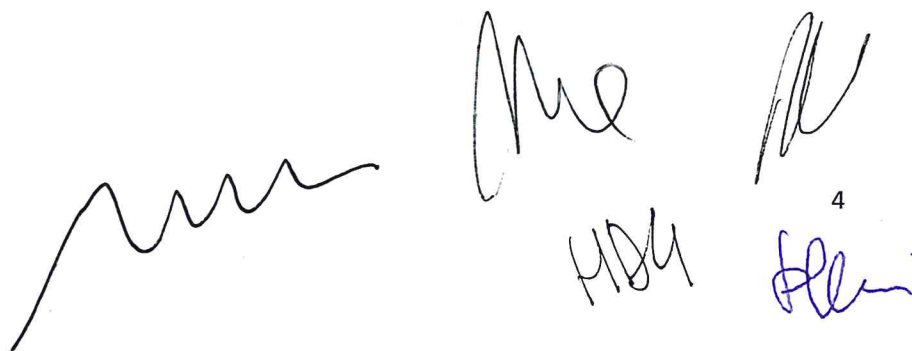
La trave lignea di bordo notevolmente ammalorata su cui poggia il solaio ligneo del coro ha una sezione pari a 30 x 20 cm, e presenta un’ apprezzabile inflessione in mezzeria.

Il candidato, dopo aver rappresentato graficamente il manufatto sopra descritto, in pianta, prospetti e sezioni semplificate, in scala 1:100/1:50 e con particolari costruttivi in scala 1:10 e 1:20 –giovandosi di schemi grafici eseguibili anche a mano libera- progetti schematicamente i principali sistemi di rinforzo di travature lignee (con putrelle estradossali, intradossali o affiancate, con l’inserimento di tiranti interni ed esterni...).

Corredate da schemi grafici e particolari tecnici eseguibili anche a mano libera, quest’ultimi in scala 1:10 o 1:20

PRIMA PROVA SCRITTA

Il candidato dimensiona la sezione di una putrella di acciaio da porre all’intradosso della trave lignea sostituendone totalmente la funzione portante e verifici che le frecce massime rientrino nei parametri di norma.



The image shows three handwritten signatures and a wavy line. The wavy line is on the left, and the three signatures are on the right. The first signature is in black ink, the second is in blue ink, and the third is in purple ink. There is a small number '4' written below the second signature.

A

1) PROVA PRATICA

Progetto di un piccolo edificio pubblico destinato all'accoglienza turistica, adiacente ad un'area archeologica, al quale si accede tramite una via laterale collegata a una strada principale.

L'edificio dovrà avere superficie utile lorda di complessivi mq 300 su un unico livello.

Dovrà contenere: biglietteria, bar, saletta polifunzionale (conferenze/mostre), un ufficio per due addetti, infopoint, bookshop, servizi igienici, locali accessori.

Gli elaborati che il candidato dovrà produrre sono:

1. planivolumetria in scala 1:500 con individuazione dell'edificio e della organizzazione degli spazi esterni;
2. piante scala 1:100;
3. una sezione e due prospetti, scala 1:100;
4. stralcio planimetrico in scala 1:50 di una porzione significativa del fabbricato;
5. un particolare architettonico a scelta, scala 1:20.

1) PRIMA PROVA SCRITTA

Il progetto dovrà essere corredato da una breve relazione tecnico-descrittiva e dal dimensionamento di massima di un telaio strutturale.

B

1) PROVA PRATICA

Nel centro storico di una media città, si trova un lotto di completamento quadrato di mt 20 di lato, posto all'incrocio tra due vie, una pedonale e l'altra carrabile.

Si progetti un edificio a destinazione mista residenziale e commerciale avente i seguenti limiti dimensionali:

- superficie coperta mq 300
- superficie lorda di pavimento mq 900
- volume edificabile 3.500 mc

Il candidato

- tenuto conto che si può edificare in aderenza, può immaginare a sua discrezione il profilo degli edifici confinanti.

Gli elaborati che il candidato dovrà produrre sono:

1. planimetria di inquadramento scala 1:200;
2. piante, prospetti e una sezione scala 1:100;
3. stralcio planimetrico in scala 1:50 di una porzione significativa del fabbricato;
4. un dettaglio architettonico costruttivo scala 1:20.

1) PRIMA PROVA SCRITTA

Il progetto dovrà essere corredato da una breve relazione tecnico-descrittiva che giustifichi le scelte progettuali in relazione al rapporto con il contesto urbano e dal dimensionamento di massima di un telaio strutturale.

